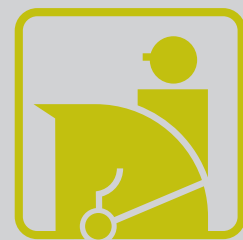




Fédération Suisse des Sports Equestres

Para-Equestrian



Para-Equestrian est une discipline paralympique, un sport de compétition pratiqué par une personne ayant un handicap physique ou sensoriel, inné ou dû à un accident. Par Para-Dressage, on entend l'équitation de dressage avec le partenaire cheval. Pour le cavalier, seul le faisable compte; les aides auxiliaires remplacent ce qui manque. Les handicaps sont classifiés selon la force et la coordination disponibles, les grades allant de I à IV, le grade I étant celui avec les handicaps les plus graves.

Para-Equestrian unit

SIMONE RUBLI,
CHEF DE LA DISCIPLINE PARA-EQUESTRIAN



« Para-Equestrian: du sport équestre pratiqué par des personnes handicapées, où le handicap n'est pas le point central, mais ce qui est faisable avec le partenaire cheval. »

Para-Equestrian (PE) a été reconnu par la Fédération Suisse des Sports Equestres en 2011 en tant que discipline autonome, après de nombreuses années de coopération avec PLUSPORT Sport Handicap Suisse. Depuis le 1^{er} janvier 2013, la discipline Para-Equestrian dispose en outre d'un règlement de Dressage Para-Equestrian. Le sport équestre pour les personnes ayant un handicap physique ou sensoriel, inné ou dû à un accident, favorise la confiance en soi et l'autonomie, il donne au pratiquant un sentiment de liberté et d'indépendance. Un cavalier PE ne peut atteindre ses buts qu'en équipe; la confiance illimitée, le respect et la tolérance de la part de toutes les personnes concernées sont indispensables. L'intégra-

tion diminue la peur du contact entre les personnes handicapées et non handicapées, un pas important vers l'acceptation réciproque. Contrairement aux hommes, les chevaux ne connaissent pas la peur du contact ni la compassion – ils réagissent souvent de manière inattendue, avec beaucoup d'intuition et d'engagement. En principe, le sport para ne diffère pas du sport pour valides dans ses structures, mais une différence évidente marque le sport para: afin de fournir la même prestation, il faut beaucoup plus de temps, d'entraînement et de personnel. La «paire» cheval-cavalier doit concorder, de même la disponibilité à la performance, l'entraînement et le soutien; voici le défi que la discipline Para-Equestrian a accepté. ■

PARA-EQUESTRIAN – DÉFINITIONS, CHIFFRES ET FAITS

CPED: Abréviation pour «Concours Para-Dressage», la dénomination officielle pour le concours de dressage PE.

PE-TeCo: Abréviation pour le concours national «Para-Equestrian-TeamCombiné». L'équipe est composée d'un concurrent handicapé et d'un concurrent valide.

Grade: Les handicaps sont classifiés selon les grades I à IV. Le degré du handicap est fixé selon la force et la coordination en relation avec le sport équestre, par des «classifier» reconnus (médecins, physiothérapeutes).

Grades Ia + Ib: Problèmes d'équilibre du torse et/ou fonctionnement limité de tous les membres ou pas d'équilibre du torse, bon fonctionnement des membres supérieurs, ou flexibilité du torse avec restriction marquée des quatre membres, dépendant d'un fauteuil roulant pour la plupart des cas.

Grade II: Dysfonction marquée des mouvements inclus le torse, fonctionnement moyen à bon des membres supérieurs, ou atteinte grave unilatérale, dépendant d'un fauteuil roulant pour la plupart des cas.

Grade III: Atteinte unilatérale modérée, handicap modéré des quatre membres, atteinte grave des bras, cécité totale (masque noir ou lunette obligatoire). En principe: possibilité de marcher sans soutien (éventuellement fauteuil roulant pour les grandes distances, faute de force).

Grade IV: Restriction d'un membre ou de deux membres ou restriction visuelle (petite visibilité).

PEID: La carte d'identité Para-Equestrian PEID est le document pour la participation aux concours. Le grade du handicap ainsi que les aides auxiliaires admises y figurent.

Aides auxiliaires: Elles soutiennent ou remplacent les déficits ou ce qui manque. Les aides auxiliaires telles que rênes spéciales ou selles spéciales compensent les défaillances causées par le handicap dans la pratique du sport équestre.



Développement et structures

Para-Equestrian a été développé systématiquement en Suisse au cours des dernières dix années. Des expériences ont été acquises sur le plan international, la collaboration avec d'autres nations a été fort profitable. On a bien vite réalisé qu'en Suisse, les athlètes manquaient pour former une large base et que – heureusement ! – les tâches de la discipline se limitaient à un nombre restreint de sportifs.

Intégration au sport valide

Afin d'intégrer le sport para autant que possible au sport valide sur le plan national, PE dressage a été adapté autant que possible aux structures et aux règlements de la FSSE et de la FEI. Par l'acceptation de la carte d'identité PEID, le document pour la participation, avec certaines conditions additionnelles, un seuil important a été franchi. A cause de leurs handicaps, les cavaliers PE ont le droit de se servir d'aides auxiliaires telles que selles adaptées, rênes spéciales, etc. Ce n'est pas le handicap selon le diagnostic qui décide du grade, mais la capacité de fonctionnement du corps. Ce sont donc les restrictions en matière de performance, la force et la coordination qui sont déterminantes, elles sont retenues sur la PEID.

Seule la performance compte

Il incombe aux juges d'évaluer la performance lors des concours. Seule la performance sportive compte, la compassion et les points de complaisance n'y ont pas leur place.

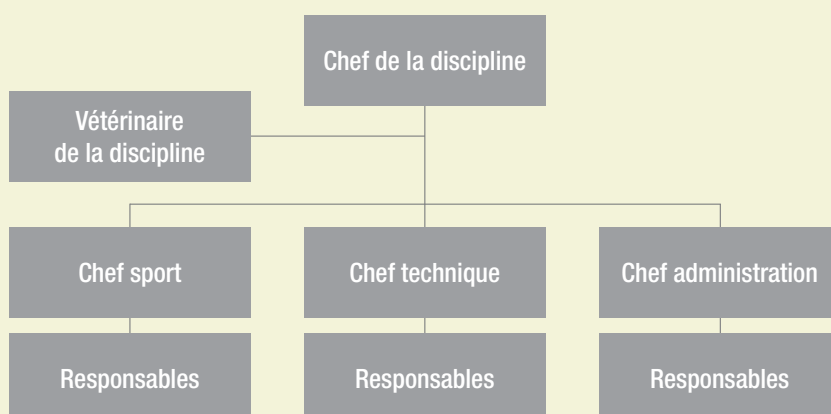
En principe, il n'y a pas de différence en comparaison du sport valide en ce qui concerne l'évaluation d'une figure, mais il y en a une concernant la voie pour



atteindre le but; par exemple, si on initie une conversion par un léger mouvement de la tête dans la direction où on veut aller, le degré de difficulté réside dans l'exécution, dans ce cas, dans l'équilibre. Le cavalier valide peut équilibrer sans problème et automatiquement ce changement de position, mais un cava-

lier du grade Ib est forcé de trouver une solution d'entente avec son cheval. En cas de grave problème de vision, un «caller» (qui permet le repérage par sa voix) ou un «commander» (qui dicte le programme) peut être engagé si un certificat médical le permet. ■

Organisation de la discipline Para-Equestrian



Histoire et développement



L'emploi du cheval pour les personnes handicapées peut être retracé dans l'histoire jusqu'à 2000 ans en arrière. Par contre, Para-Equestrian en tant que discipline sportive est très jeune. Lors des Championnats du monde 1991 au Danemark et aux Paralympics 1996 à Atlanta, des titres et des médailles ont été attribués dans cette discipline pour la première fois.

En Suisse, les premières expériences avec des personnes handicapées dans le sport équestre au niveau de la compétition furent faites dès 2000. Elles ont été couronnées par la participation aux Paralympics 2004 à Athènes (GRE) et aux Jeux équestres mondiaux 2010 au Kentucky (USA). Jusqu'aux Paralympics 2004, les cavaliers participaient avec des chevaux mis à disposition par les hôtes et tirés au sort. Avec le passage des chevaux mis à disposition aux chevaux propres, le niveau des prestations sportives a non seulement fortement augmenté, mais également la qualité des chevaux; cette tendance continue avec la même intensité.

En 2006, la FEI a reconnu officiellement Para-Equestrian en tant que huitième discipline, classée au même niveau que le dressage, le saut, l'attelage, etc. En 2010, des jeux équestres mondiaux ont eu lieu avec huit disciplines; le sport

équestre devient ainsi un précurseur pour le sport tout entier en ce qui concerne l'intégration du sport para.

Sur le plan national, le concours PE-Team Combiné (PE-TeCo) permet de promouvoir encore mieux l'intégration du sport para et de trouver des cavaliers engagés.

PE-TeCo est une épreuve de dressage où un cavalier para et un cavalier valide forment une équipe. Chaque «paire» cavalier-cheval participe à l'épreuve de dressage respectivement de son grade et de sa catégorie. Le résultat est obtenu par l'addition des pourcentages obtenus dans les deux épreuves. ■



Participation suisse aux JO et aux championnats

Année	Lieu	Concours	Participant(e)s
2003	Moorsele (BEL)	Championnats du monde	Claudia Straub / Atlanta Barbara Nafzger / Mex Matyas Sagi Kiss / Georgina VI (cheval à louer)
2004	Athènes (GRE)	Paralympics	Claudia Straub / Fausto (cheval à louer)
2005	Sóskút (HUN)	Championnats d'Europe	Charlotte Maurer / Vanessa XIX CH
2009	Kristiansand (NOR)	Championnats d'Europe	Christoph Eigenmann / Hobis
2010	Kentucky (USA)	Jeux équestres mondiaux	Sabrina Laubscher / Hobis Celine van Till / Tin Tin



Photos: Simone Rubli,
Hanspeter Schläfli, Valeria Streun



Schweizerischer Verband für Pferdesport
Fédération Suisse des Sports Equestres
Federazione Svizzera Sport Equestri
Swiss Equestrian Federation

Case postale 726
Papiermühlestrasse 40 H
3000 Berne 22
info@fnch.ch
www.fnch.ch